



UNIUNEA EUROPEANA



GUVERNUL ROMÂNIEI



Fondul Social European
POSDRU 2007-2013



Instrumente Structurale
2007-2013



OIPOSDRU

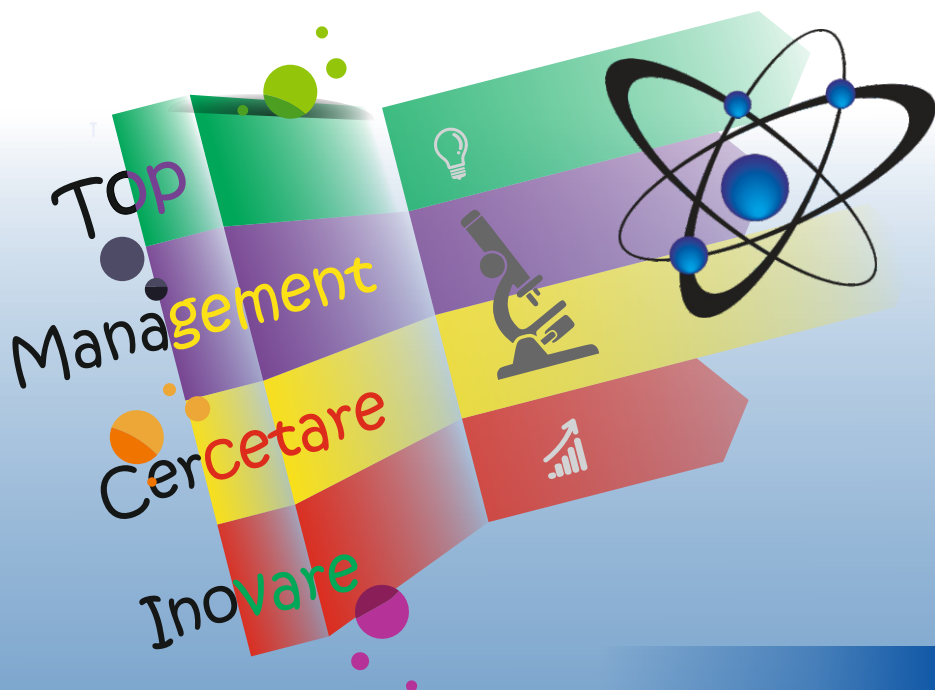


ASOCIAȚIA ROMÂNĂ
DE CONSILIERE ȘI SPRIN

TOP Management SV-BI

Firme de exercițiu pentru accesul elevilor la poziții de top management, cercetare și inovare în viața profesională

POSDRU/175/2.1/Ș/149902



www.arcs.ro/topSVBI



Management
SV-BI

BROȘURĂ DESCRIERE PROIECT

Proiect cofinanțat din Fondul Social European prin Programul Operațional Sectorial
Dezvoltarea Resurselor Umane 2007- 2013
Investește în OAMENI!



UNIUNEA EUROPEANĂ



GUVERNUL ROMÂNIEI



Fondul Social European
POSDRU 2007-2013



Instrumente Structurale
2007-2013



OPSDRU



ASOCIAȚIA ROMÂNĂ
DE CONSILIERE ȘI ȘPIRIIT

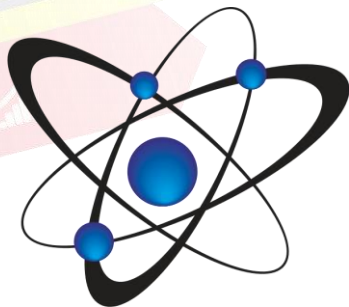
**TOP Management SV-BI – Firme de exercițiu pentru
accesul elevilor la poziții de top management, cercetare
și inovare în viața profesională**

POSDRU/175/2.1/S/149902

SCURTĂ DESCRIERE PROIECT

BROȘURĂ

TOP
Management
Cercetare
Inovare



Responsabil promovare

Adina Luciana STOLERIU

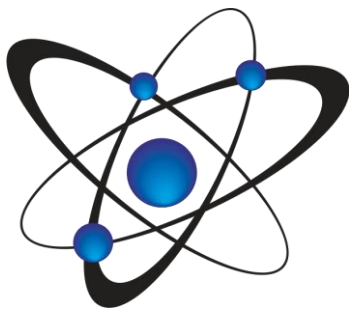
August 2015

Drobeta Turnu Severin

Proiect cofinanțat din Fondul Social European prin
Programul Operațional Sectorial Dezvoltarea Resurselor Umane 2007-2013
INVESTEȘTE ÎN OAMENI!

Cuprins:

Parteneri. Valoare finanțare.....	4
Justificarea proiectului.....	5
Contextul proiectului. Obiectivul general.....	6
Grupul țintă.	7
Obiective specifice	8
Beneficiile pentru grupul țintă.....	9
Activitățile proiectului.....	10
Rezultatele anticipate.....	14
Licee implicate în proiect.....	16





UNIUNEA EUROPEANĂ



GUVERNUL ROMÂNIEI



Fondul Social European
POSDRU 2007-2013



Instrumente Structurale
2007-2013



OPSDRU

ARCS

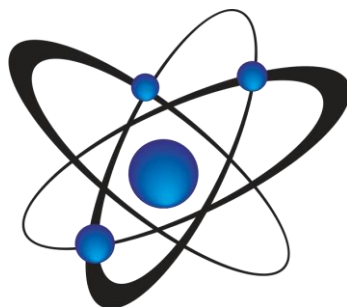
ASOCIAȚIA ROMÂNĂ
DE CONSILIERE ȘI ȘPIRIU

Proiect cofinanțat din Fondul Social European prin Programul Operațional Sectorial Dezvoltarea Resurselor Umane 2007 – 2013 Investește în oameni !

Axa prioritară 2 „Corelarea învățării pe tot parcursul vieții cu piața muncii”

Domeniul major de intervenție 2.1. „Tranziția de la școală la viața activă”

Proiectul abordează problema inserției profesionale a elevilor de liceu cu performanțe academice la nivelul excelenței pentru transferul de la școală la viața activă și integrarea pe piața muncii, propunând o abordare diferită și inovatoare - aceea a capacității pieței muncii de a absorbi și integra în poziții corespunzătoare a acestor absolvenți cu rezultate academice foarte bune în scopul dezvoltării locale și regionale.





UNIUNEA EUROPEANĂ



GUVERNUL ROMÂNIEI



Fondul Social European
POSDRU 2007-2013



Instrumente Structurale
2007-2013



CNDIPT
OPSDRU



ASOCIAȚIA ROMÂNĂ
DE CONSILIERE ȘI SPRIJIN

Parteneri

Asociația Română de Consiliere și Sprijin - solicitant

P1. Inspectoratul Școlar Județean Vâlcea

P2. Colegiul Național Traian Drobeta Turnu Severin

P3. Colegiul Național Gheorghe Lazăr București

P4. Asociația Scientia Nemus

Valoare finanțare

Valoarea totală eligibilă a proiectului este 6.181.870,00 lei

Valoarea eligibilă a finanțării nerambursabile acordată din Fondul Social European 5.322.763,16 lei

Valoarea acordată din Bugetul Național 735.469,44 lei

Contribuția eligibilă a beneficiarului 123.637,40 lei

Perioada de implementare a proiectului este 26.06.2015-31.12.2015

Justificarea ce stă la baza implementării proiectului

Nevoia ce stă la baza proiectului este capacitatea redusă a societății de a implica elevii (absolvenții) cu rezultate academice deosebite (la nivelul excelenței) în propria dezvoltare economică.



Acest aspect duce la eșecul social și profesional înregistrat în rândul elitelor, care, chiar dacă își găsesc un loc la nivel profesional în societate, acest loc nu este potrivit cu capacitățile lor academice, de aici rezultând eșecul.



Elevii cu abilități înalte, ce înregistrează pe tot parcursul școlii rezultate foarte bune la învățătură, participări cu premii la concursuri și olimpiade naționale și internaționale, plasându-se în zona excelenței, nu reușesc să găsească cel mai bun traseu profesional în viață și să participe adecvat la dezvoltarea personală.



Activitățile proiectului își propun și urmăresc generos dezvoltarea unor competențe de comunicare, abilități de muncă în echipă, gândire critică, folosirea unor metode de învățare experiențială, oferirea unor modele și exemple de bune practici.

Contextul proiectului

Contextul în care abordăm prezentul proiect este dat de nevoia de a integra elevii cu performanțe academice bune în poziții adecvate de management (top management) în companii prin investiția adecvată pe perioada tranziției de la școală la viața activă. Resursele planificate pentru implementarea proiectului asigură un echilibru între resursele puse la dispoziție de parteneri și resursele alocate prin proiect.



Obiectivul General

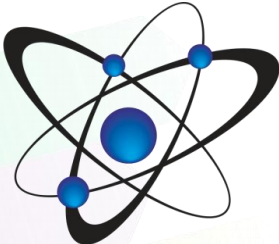
Creșterea capacității elevilor cu rezultate academice bune și foarte bune din regiunile Sud- Vest și București- Ilfov de a se integra pe piața muncii în poziții manageriale de top sau în cercetare și inovare, și astfel, de a participa activ la dezvoltarea societății bazate pe cunoaștere prin transferul EXCELENTEI din școală către mediul privat, transfer dezvoltat în cadrul firmelor de exercițiu.

Grup Țintă



Grupul țintă al proiectului va fi compus din elevii cu rezultate academice deosebite din liceele cu performanțe recunoscute la nivelul celor două regiuni: elevii participanți la concursurile și olimpiadele naționale și internaționale, elevii premiați (cu premii sau mențiuni) la concursurile și olimpiadele județene, elevii cu media generală peste 9, elevii cu rezultate deosebite (premii și mențiuni) la concursuri organizate în afara sistemului educațional. Intenția proiectului este de a implica minim două licee din fiecare județ al regiunii – licee care au rezultate recunoscute la nivelul excelenței școlare și profesionale.

Obiective specifice

- Să consiliem și să instruim în domeniul proiectului carierei 500 de elevi din regiunile Sud-Vest și București-Ilfov, cu rezultate școlare foarte bune, în vederea realizării unui plan de dezvoltare profesională și personală care să vizeze participarea la poziții de top management sau în companii implicate în cercetare și inovare.
- 
- Să implicăm, 500 de elevi din cele două regiuni, în dezvoltarea, în cadrul unor ateliere non-formale, a propriilor competențe necesare accesului în poziții de top management, sau în companii specializate în cercetare și inovare în cadrul activității profesionale.
 - Să facilităm contactul direct a 100 de elevi cu rezultate foarte bune (în zona excelenței), cu companii de top din cele două regiuni implicate în proiect, cu companii multinaționale și cu modele internaționale asemănătoare, în cadrul unui program reciproc de schimb de experiență, transfer de idei și inovație și proiecte de dezvoltare.
 - Să inițiem și dezvoltăm 100 de Firme de exercițiu în domeniul managementului, cercetării și inovării în

vederea creșterii accesului pe piața muncii în poziții de top management, în cercetare și inovare a elevilor de elită (cu rezultate în zona excelenței academice).

Beneficiile proiectului pentru grupul țintă

Competențele vizate a fi dezvoltate: planificarea carierei (abordarea strategică a propriei cariere), leadership, managementul de proiect, managementul incertitudinii și al stresului, lucrul sub presiunea timpului (managementul timpului) și managementul situațiilor de criză.

Toate aceste competențe sunt căutate pe segmentul de top management în companiile internaționale (sunt competențele de bază cu care lucrează companiile de head hunting).

Dezvoltarea acestor competente vor aduce ca beneficii pentru grupul țintă, creșterea capacității acestora de a accede la poziții de top management, după finalizarea studiilor, inclusiv creșterea capacității lor de a se implica în activități profesionale pe perioada urmării studiilor superioare și de a participa la dezvoltarea economică sustenabilă a regiunilor de dezvoltare.



UNIUNEA EUROPEANĂ



GUVERNUL ROMÂNIEI



Fondul Social European
POSDRU 2007-2013



Instrumente Structurale
2007-2013



OPSDRU



ASOCIAȚIA ROMÂNĂ
DE CONSILIERE ȘI ȘPIRI

Activitățile proiectului

A1 Managementul proiectului.

A1.1 Pregătirea proiectului ;

A1.2 Activitățile administrative

A1.3 Achizițiile de bunuri și servicii;

A1.4 Auditul proiectului;

A1.5 Monitorizarea și evaluarea proiectului

A2. Înscrierea grupului țintă. Vom înscrie în grupul țintă un număr de 500 de elevi din regiunile Sud-Vest și București-Ilfov, cu rezultate școlare foarte bune.

A3. Planificare personală. Servicii de consiliere a carierei pentru 500 de elevi în vederea realizării planului de dezvoltare profesională și personală. Activitatea va consta în ateliere de consiliere și ședințe de consiliere, organizate pe grupuri mici în care elevii își vor dezvolta un portofoliu.

A4. Biblioteca vie a managerilor/profesiilor de top. Activitate de consiliere bazată pe organizarea de către consilieri a unor serii de întâlniri cu reprezentanții de top management de la companiile regionale. Întâlnirile vor avea loc pe baza metodologiei bibliotecii vii – experții devenind cărți vii.



A5.Competențe pentru top management. Competențe pentru top management – consilierea a 400 de elevi în cadrul unor ateliere rezidențiale pentru dezvoltarea competențelor necesare pentru top management și pentru managementul unei firme de exercițiu.

A6.Firma de exercițiu în cercetare, inovare, management

Inițierea firmelor de exercițiu și înregistrarea lor la ROCT. Vor fi inițiate 100 de firme de exercițiu, 10-20 firme de exercițiu în fiecare județ, cinci în fiecare liceu din domeniile de activitate: Cercetare, Inovare, Servicii de consultanță în

management; Servicii de management financiar; Servicii de managementul resurselor umane sau alte domenii de activitate în aria cercetării, inovării, managementului. Firmele de exercițiu vor pune în aplicare planurile de afaceri.

A7. Concursul de planuri de afaceri. Ca urmare a atelierelor non-formale de competențe, elevii vor realiza Planuri de afaceri pentru Firmele de Exercițiu în echipă și vor participa la un concurs cu premii.





A8. Vizita de studiu la Școala Studio. 40 de elevi cu rezultate bune în cadrul activităților proiectului vor fi implicați într-o vizita de studiu de 3 zile la o Școala Studio din Marea Britanie. Activitatea este una de motivare și propune creșterea capacității de adaptare a elevilor cu rezultate academice ridicate la inserția pe piața muncii și creșterea contribuției acestora la activitatea economică.

A9. Promovarea proiectului Rezultatele activității vor participa indirect prin susținerea vizibilității, transparenței, continuității și sustenabilității proiectului, la atingerea indicatorilor proiectului și a tuturor obiectivelor. La evenimentele organizate în cadrul proiectului vor participa reprezentanți ai inspectoratelor școlare din județ, reprezentanți ai altor licee cu elevi cu rezultate foarte bune, elevi și părinți, autorități locale, presă.

Printre rezultatele ce urmează a fi obținute în implementarea acestui proiect enumerăm următoarele:

- 20 de licee selectate,
- 500 dintre elevii înscriși în Grupul Țintă vor participa la activități de consiliere în carieră,
- 500 de planuri de dezvoltare personală și profesională realizate,
- 500 de portofolii personale,
- 500 de elevi instruiți în ateliere non-formale rezidențiale,
- 25 de ateliere organizate la nivel local,
- 100 de elevi vor avea instrumente profesionale de self-marketing,
- 100 de firme de exercițiu inițiate și înregistrate pe platforma ROCT,
- 100 de planuri de afaceri dezvoltate,
- 100 de firme de exercițiu funcționale,
- 1 târg organizat cu participarea celor 100 de firme de

exercițiu inițiate,

- 20 de Firme de Exercițiu vor continua activitatea ca CDS/Cerc/Club după finalizarea proiectului,
- Concursul de proiecte,
- Premii acordate: premii de excelență, premii de participare.





UNIUNEA EUROPEANĂ



GUVERNUL ROMÂNIEI



Fondul Social European
POSDRU 2007-2013



Instrumente Structurale
2007-2013



CNDIPT
OPSDRU



ASOCIAȚIA ROMÂNĂ
DE CONSILIERE ȘI SFĂRȘUI

Licee selectate în implementarea proiectului:

JUDEȚUL MEHEDINȚI

Colegiul Național Pedagogic Șt. Odobleja, Drobeta Tr. Severin

Colegiul Național Traian, Drobeta Tr. Severin - Partener 2

Colegiul Național Țițeica, Drobeta Tr. Severin

Liceul Teoretic Traian Lalescu, Orșova

JUDEȚUL GORJ

Colegiul Economic „Virgil Madgearu”, Târgu Jiu

Colegiul Tehnic General Gheorghe Magheru, Târgu Jiu

JUDEȚUL OLT

Colegiul Național Radu Greceanu, Slatina

Colegiul Național Vocațional Nicolae Titulescu, Slatina

JUDEȚUL DOLJ

Liceul Teoretic Independența, Calafat

Colegiul Național Elena Cuza, Craiova

JUDEȚUL VÂLCEA

Colegiul Național Gib Mihăescu, Drăgășani

Colegiul Național Mircea cel Batrân, Râmnicu Vâlcea

Colegiul Național de Informatică Matei Basarab, Râmnicu

Vâlcea

Colegiul Național Alexandru Lahovari, Râmnicu Vâlcea

BUCUREȘTI - ILFOV

Colegiul Național I.L.Caragiale, București

Colegiul Național Grigore Moisil, București

Colegiul Național Gheorghe Șincai, București

Colegiul Național Gheorghe Lazăr, București - Partener 3

Liceul Teoretic Al. Rosetti, jud. Ilfov

Liceul Teoretic Traian Lalescu, jud. Ilfov



Programul Operațional Sectorial Dezvoltarea Resurselor Umane 2007 - 2013

Titlu proiect: „TOP Management SV-BI

Firme de exercițiu pentru accesul elevilor la poziții de top
management, cercetare și inovare în viața profesională”

Editat de Asociația Română de Consiliere și Sprijin

Publicat: August 2015

Conținutul acestui material nu reprezintă în mod obligatoriu poziția oficială
a Uniunii Europene sau a Guvernului României